
DK	Betjeningsvejledning
GB	Instruction manual
DE	Bedienungsanleitung

BCD43M



VIGTIGT!
Gearet skal smøres med
MULTIFAK EP-0
for hver 20. time

IMPORTANT !
The gearbox must be lubricated
with MULTIFAK EP-0
for every 20-hour

WICHTIG!
Das Getriebe muss alle 20
Stunden mit MULTIFAK EP-0
geschmiert werden

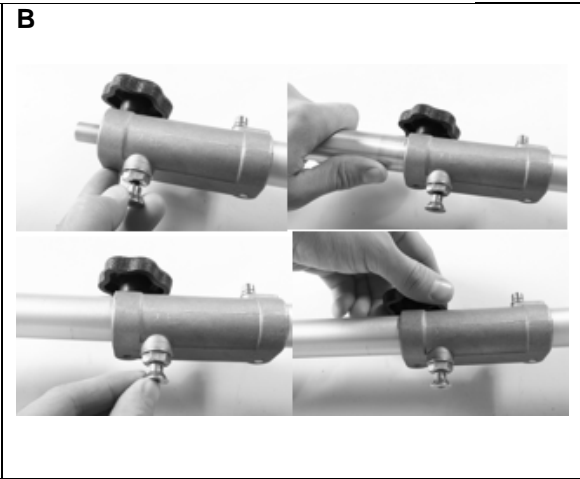
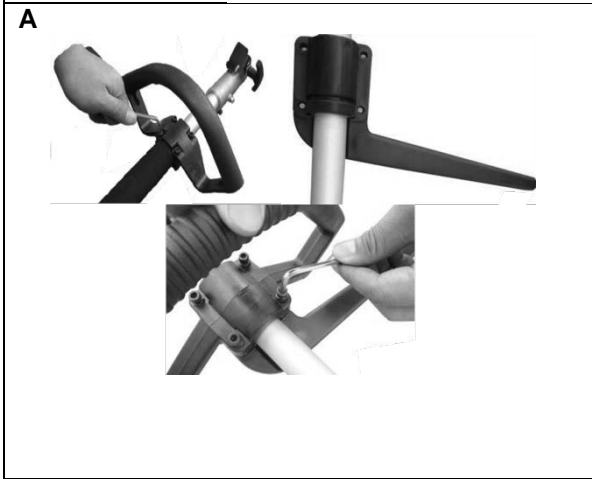


Fig. 2



Fig. 3

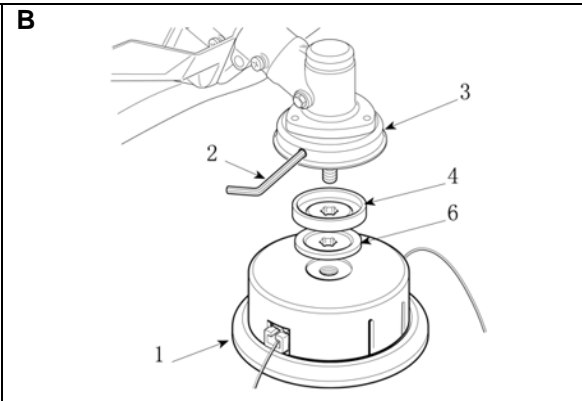
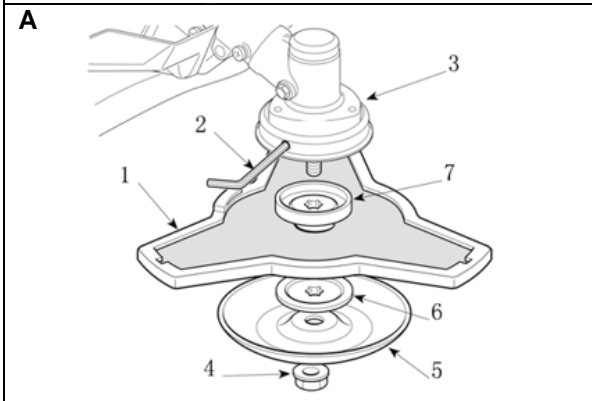


Fig. 4

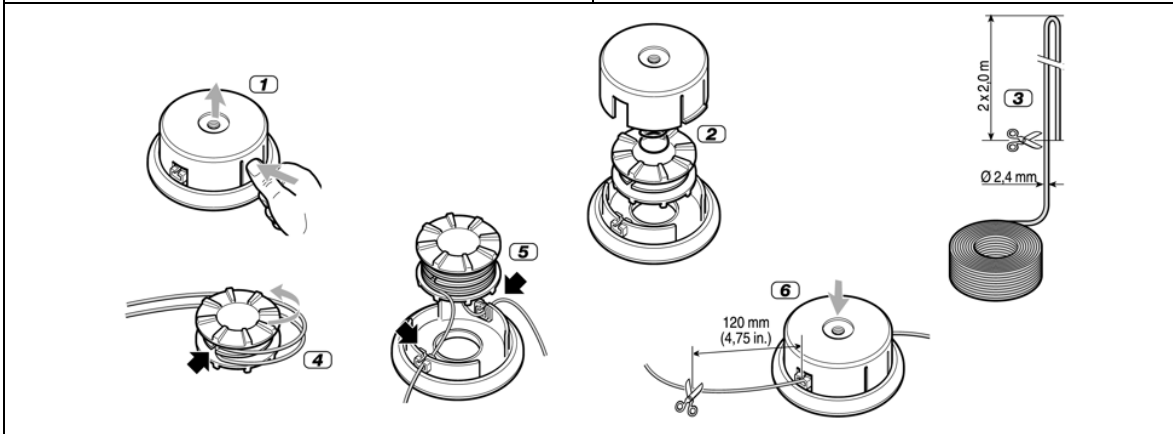


Fig. 5

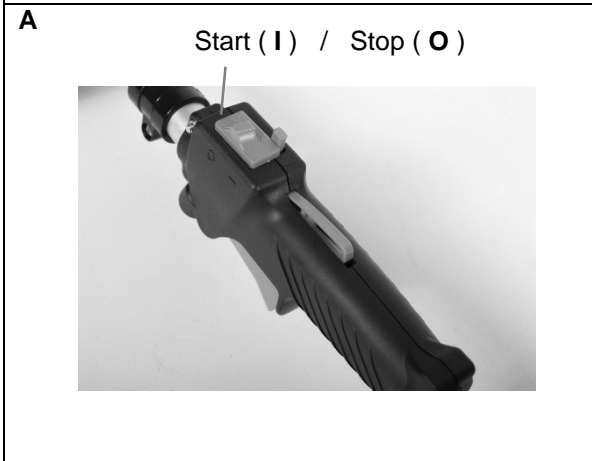
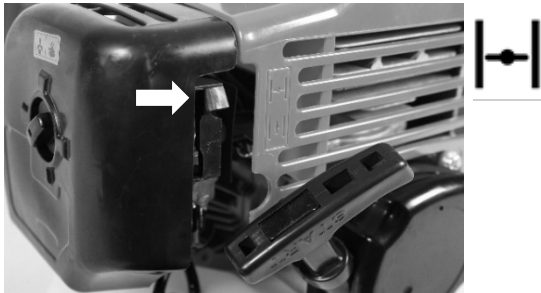
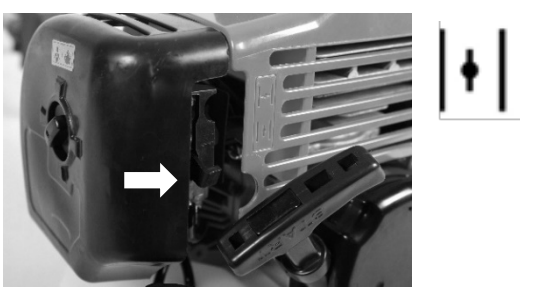
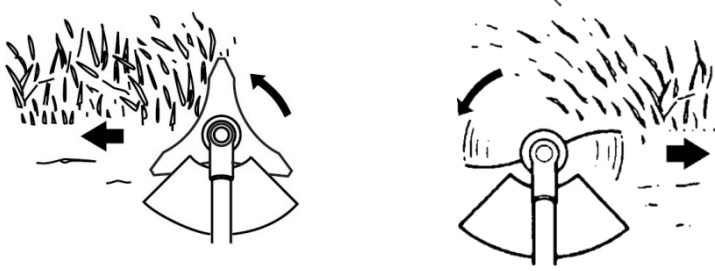


Fig. 6

<p>A</p> 	<p>B</p> 	<p>Fig. 7</p>
		<p>Fig. 8</p>

Advarselssymboler
Warning symbols
Warnzeichen



Læs betjeningsvejledningen grundigt før brug af maskinen.

Read the user manual before operating this machine.

Lesen Sie sich vor der Bedienung dieser Maschine das Benutzerhandbuch sorgfältig durch.



Benyt høreværn, sikkerheds-briller og sikkerhedshjelm.

Use earprotection, safety glasses and safety helmet.

Tragen Sie eine Gehörschutz, eine Schutzbrille und einen Schutzhelm.



Brug sikkerhedshandsker.

Wear safety gloves.

Tragen Sie Schutzhandschuhe.



Brug sikkerhedsfodtøj.

Wear safety shoes/boots.

Tragen Sie Sicherheitsschuhe/-stiefel.



Rotationsretning.

Rotation direction.

Drehrichtung.



Risiko for flyvende objekter.
Hold afstand til dyr og mennesker.

Risk for flying objects.
Keep distance to animals and humans.

Gefahr durch fliegende Gegenstände.
Halten Sie Abstand zu Tieren und Personen.



Kør ikke det roterende trimmerhoved/klinge ind i hårde objekter, som f.eks. sten.

Do not press the rotating trimmer head/blade towards hard objects, like e.g. stones.

Drücken Sie den rotierenden Trimmerkopf und die Klinge nicht in Richtung harter Gegenstände (z.B. Steine).



Meget varm overflade.
Hold fingre og tøj væk fra området.

Hot area.
Keep fingers and cloth away from the area.

Heißer Bereich.
Diesen Bereich nicht berühren.

Specifikationer

BCD43M				
Motor	Gear	Automatisk centrifugal kobling	Rør diameter	25 mm
	Håndtag	P-håndtag	Tørvægt	5.6 kg
	Slagvolumen	42,7 cc	Effekt	1.25 kW
	Start	Rekyl	Brændstof	Blyfri oktan 95, blandet med 2-takts olie (2,5%)
	Tankkapacitet	0.9 (L)	Rotationshastighed	3000 min ⁻¹
	LwA	117 dB (A)	Vibrationer	Front håndtag: 4.182 m/s ² bagereste håndtag: 9.695 m/s ² K = 1.5 m/s ²
Redskaber	Buskrydder	Græstrimmer	Grensav	Hækkeklipper
	-	Snøre tykkelse 2,5 mm	Skær længde 255 mm	Skær længde 410 mm
	Bredde 255 mm	Bredde 420 mm	-	Maks diameter 20 mm
	Total Tørvægt 2.5 kg	Total Tørvægt 2.4 kg	Total Tørvægt 1.6 kg	Total Tørvægt 2.4 kg

Specifications

BCD43M				
Engine	Gear	Automatic centrifugal clutch	Tube diameter	25 mm
	Handle	P-handle	Net weight	5.6 kg
	Displacement Volume	42.7 cc	Effect	1.25 kW
	Start	Recoil	Fuel	Unleaded octane 95, mixed with 2-stroke oil (2.5%)
	Tank capacity	0,9 (L)	Rotation speed	3000 min ⁻¹
	LwA	117 dB (A)	Vibrations	Front Handle: 4.182 m/s ² Rear handle: 9.695 m/s ² K = 1.5 m/s ²
Tools	Brush cutter	Grass trimmer	Pruner	Hedge trimmer
	-	Cord thickness 2,5 mm	Cutting length 254 mm	Cutting length 410 mm
	Width 255 mm	Width 420 mm	-	Max Diameter 20 mm
	Total Net weight 2.5 kg	Total Net weight 2.4 kg	Total Net weight 1.6 kg	Total Net weight 2.4 kg

Technische Daten

BCD43M				
Motor	Getriebe	Automatische Fliehkraftkupplung	Rohrdurchmesser	26 mm
	Bügel	P-Griff	Nettogewicht	5.6 kg
	Hubraum Volumen	42.7 cm ³	Leistung	1.25 kW
	Starten	Seilzug	Kraftstoff	Unverbleites Benzin, 95 Oktan, gemischt mit 2- Takt-Öl (2,5 %)
	Tankinhalt	0,9 l	Drehzahl	3000 U/min
	LwA	117 dB (A)	Vibrationen	P-griff: 4.182 m/s ² Start griff: 9.695 m/s ² K = 1.5 m/s ²
Werkzeuge	Dickichtmesser	Rasentrimmer	Astsäge	Heckenschere
	-	Fadenstärke 2,5 mm	Schnittlänge 254 mm	Schnittlänge 410 mm
	Breite 255 mm	Breite 420 mm	-	Max. Durchmesser 20 mm
	Gesamtnettogewicht 2.5 kg	Gesamtnettogewicht 2.4 kg	Gesamtnettogewicht 1.6 kg	Gesamtnettogewicht 2.4 kg

Indholdsfortegnelse

Advarselssymboler	5
Specifikationer	6
Identifikation af symboler og sikkerhedsinstruktioner	8
Identifikation af dele	9
Montering	9
Brug af forskellige tilbehør	9
Skift fra trimmer til buskrydder	10
Skift fra buskrydder til trimmer	10
Udskiftning af snøre	11
Anvendelse	11
Start / Stop	11
Brændstof	12
Luffilter	12
Tændrør	12
Opbevaring	12
Smøring af hækkeklipper-del	13
Smøring af savkæde	13
Fejlfinding	13
CE Overensstemmelseserklæring	28

Registrering af produkt / Reservedele

Registrer dit produkt online på Mit Texas. Mit Texas findes på **www.texas.dk**
Efter registrering kan Texas give dig en endnu bedre service.
Når du har registreret dit produkt, sørger Texas for at tilknytte relevant information til produktet såsom reservedelstegning, manual, fejlfinding m.m. Derudover kan Texas kontakte dig med relevant information vedrørende dit produkt.

Reservedelstegning over alle Texas' produkter findes på vores hjemmeside www.texas.dk. Finder du selv varenumre, giver det en hurtigere ekspedition.

Reservedele kan købes online på www.texas.dk eller kontakt din nærmeste forhandler. Du finder forhandlerliste på www.texas.dk

Identifikation af symboler og sikkerhedsinstruktioner

Advarsler

- ! Lad ikke børn eller personer der ikke har læst manualen anvende dette redskab.
- ! Brug kun denne maskine i henhold til tilbehørets funktion.
- ! Anvend den aldrig til andre formål.
- ! Start aldrig motoren og lad den aldrig køre i lukkede rum. Indånding af udstødningsgas er livsfarligt.
- ! Ryd arbejdsområdet før redskabet tages i brug. Fjern alle genstande, såsom sten, glasskår, søm, ståltråd eller snor, der kan blive slynget eller viklet ind i maskinen.

Følg disse instruktioner for at reducere risikoen for personskade

- ! Anvend både beskyttelses briller og høreværn.
- ! Benyt kraftige lange benklæder, sko og handsker.
- ! Hold alle tilskuere, børn og kæledyr på mindst 10 meters afstand.
- ! Bær påklædning der er tætsiddende ved brug af maskinen.
- ! Benyt ikke denne maskine, hvis du er træt, dårlig eller under indflydelse af alkohol eller medicin.
- ! Arbejd ikke i dårlig belysning.
- ! Hold et godt fodfæste og balance. Ræk ikke for langt ud.

- ! Undgå kontakt med trimmer hovedet, klinge, sav, klippere og varme overflader væk fra kroppen.
- ! Hold trimmer hovedet / klingen under talje højde.
- ! Rør ikke ved motoren, der bliver varm ved drift.
- ! Stop altid motoren og tag tændrørshætten af inden der foretages justeringer eller reparationer.
- ! Anvend kun originale reservedele, det modsatte kan forårsage en ringere ydelse eller medføre personskaade, og garantien bortfalder.
- ! Undersøg redskabet før brug for løse bolte og møtrikker, brændstøflækager osv. Udskift alle beskadigede dele. Udskift trimmer hovedet, hvis det er revnet, hakket eller på anden måde beskadiget.
- ! Sørg for at trimmer hovedet er korrekt monteret og spændt forsvarligt fast. I modsat fald kan det medføre alvorlig personskaade.
- ! Sørg for at alle skærme og håndtag er korrekt og sikkert fastspændte.
- ! Snørehovedet vil rotere, mens karburatoren justeres. Bær beskyttelsesudstyr, og følg alle sikkerhedsinstruktioner.
- ! Lad motoren køle af, før den oplagres.
- ! Tøm brændstoftanken, og fastspænd trimmeren, så den ikke flytter sig, når den transporteres i et køretøj

Identifikation af dele

Se fig.1 og illustration:

A	Motor	C	Grensav	E	Buskrydder
B	Sele	D	Hækkeklippe (Justerbar 135°)	F	Trimmer

Montering

Monter håndtaget som vist i fig. 2A. Sørg for, at maskinen er i balance og bolte er stramme. Monter på maskinen, fastgør. Se fig. 2B.

Montering af:

Grensav

C. Fastgør grensav og lås. Se fig. 2B.

Det anbefales at smøre kæden for hver 30-45 min, se mere under afsnittet "smøring af savkæde".

Hækkeklipper

D. Fastgør hækkeklipper og lås. Se fig. 2B.

Buskrydder og Græstrimmer

E/F. Fastgør buskrydder/græstrimmer til maskinen og lås. Se fig. 2B.

Brug af forskellige tilbehør

Grensav

- Brug ikke grensaven stående på en stige eller anden støtte i ustabil position.
- Pas på faldende grene.

Hækkeklipper

- Hækkeklipperen kan bruges ikke kun på hække, men også til at klippe mindre buske.
- Hold hækkeklipperen i en vinkel på ca. 15 ° i forhold til hækken.
- For at opnå en jævn højde, træk da en snor langs hækken i ønskede højde.
- Arbejd i buede bevægelser og nede fra og op.
- Rengør apparatet efter hver brug, og kontroller for skader.

Buskrydder og græstrimmer

- Når motoren stopper, skal den roterende klinge blive i tæt græs eller krat, indtil den er bragt til stilstand.
- Hold altid godt fast i redskabet med begge hænder.
- Maskinen må ikke anvendes, hvis skærmen ikke er monteret korrekt, og i god stand.
- Motoren skal altid stoppes før materialer, der har sat sig fast i klingens, forsøges fjernet.
- Man må ikke røre ved eller forsøge at stoppe klingens, mens den roterer.
- En roterende klinge kan forårsage skade, da den fortsætter med at dreje rundt, efter at motoren er stoppet eller gasregulatoren er udløst. Bevar altid kontrollen over maskinen, indtil klingens står helt stille.
- Sørg altid for, at klingens er monteret korrekt og forsvarligt før hver brug.
- Brug kun en skarp klinge, udskift klinger, der er slidte eller beskadiget.
- Brug kun originale reservedele.
- Anvend kun klingens til ukrudt, græs og lignende.
- Tilbageslag er en reaktion, der kan forekomme, når den roterende klinge kommer i kontakt med noget, den ikke kan skære over. Denne kontakt kan bevirke, at klingens stopper i et øjeblik, og pludselig slår redskabet væk fra det hårde objekt, der blev ramt. Denne reaktion kan være så voldsom, at brugeren mister kontrollen over redskabet. Tilbageslag kan forekomme uden varsel, hvis klingens sætter sig fast, taber fart eller hæmmes. Dette forekommer oftest i områder, hvor det kan være svært at se det materiale, der beskæres.
- Selen skal altid anvendes, fastgøres og justeres rigtig.
- Bevar et fast greb i begge håndtag, mens bladet er i brug. Hold bladet væk fra kroppen og under talje højde.

Skift fra trimmer til buskrydder

Afmontering trimmer hoved Se fig. 4B

1. Anbring nøglen (2) i hullet af trimmer gearet (3), og fastgør i akslen, så det låses fast.
2. Drej trimmer hoved (1) af akslen.
3. Skiver kan nu fjernes.

Bemærk: Opbevar delene sammen til senere brug.

Montering af klinge. Se fig. 4A

1. Anbring nøglen (2) i hullet af trimmer gearet (3), og fastgør i akslen.
2. Montér skive (7), klinge (1), skive (6) og holder (5) på akslen.
3. Montér møtrik (4). Fastgør stramt mod uret (links gevind)

Sørg for, at klingens er godt fastgjort.

Skift fra buskrydder til trimmer

Afmontering af klingens Se fig. 4A

1. Anbring nøglen (2) i hullet af trimmer gearet (3) og fastgør i akslen, så det låses fast.
2. Løsn og fjern møtrikken (4) som holder klingens (links gevind)
3. Skiver, holder og klinge kan nu fjernes.

Bemærk: Opbevar delene sammen til senere brug.

Montering af trimmer hoved. Se fig. 4B

1. Anbring nøglen (2) i hullet af trimmer gearet (3), og fastgør i akslen, så det låses fast.
2. Monter skiver (4+6)
3. Drej trimmer hoved (1) fast på akslen.

Sørg for, at trimmer hovedet er godt fastgjort.

Udskiftning af snøre

Fig. 5

1. Tryk ind i hver side på selve snørehuset (tryk til og hold inde). Låget kan nu tages af.
2. Afmonter selve rullen, ved at trække i den, Lad fjederen, blive på spolen. Fjern evt. rester af snøre.
3. Tag ca. 3-4 m snøre (2,4 mm i diameter) og fold en løkke på midten
4. Fastgør snøreløkken i hakket midt på spolen og vikle snøren pænt rundt om spolen i hver sin rille. Undgå at sno snøren. I bunden af spolen er pile som viser retningen, hvorpå snøren skal vikles rundt. OVERFYLD IKKE SPOLEN!
5. Saml hele snørehuset i modsat rækkefølge, start med at sætte fjederen på plads. Placer dernæst snøren i snørehusets 2 metalslidser og pres det hele på plads.
6. Monter låget. Sikre at det er forsvarligt monteret. Klip evt. overskydende snøre af.

**Sørg altid for at trimmer hovedet er spændt forsvarligt.
Hvis du er i tvivl, så kontakt din nærmeste forhandler.**

Anvendelse

- Fremførelse af snøre sker ved at banke trimmer hovedet imod underlaget, imens maskinen kører for fuld gas.
- Hold trimmeren vinkelret mod det materiale, der skal skæres.
- Sten og mure, kantsten og træ kan slide snøren meget hurtigt.
- Vær opmærksom på at snøren kan beskadige små træer og buske.
- Se fig. 8 for arbejdsretning for henholdsvis med trimmerhoved og med klinge.

Start / Stop

Sådan startes en kold motor.

1. Læg trimmeren på et plant og solidt sted.
2. Sæt kontakten på (I), se fig. 6A.
3. Tryk 8-10 gange på primeren under luftfileret., se fig. 6B
4. Indstil choker til start position, se fig. 7A
5. Træk langsomt i motorens startsnor, indtil der føles modstand. Træk derefter kraftigt i ét langt træk. Lad aldrig startsnoren løbe tilbage af sig selv, følg den altid tilbage med hånden. Gentag op til 3 gange indtil et tændingsforsøg høres.
6. Flyt chokerhåndtaget til køreposition, se fig. 7B
7. Træk i startersnoren jf. punkt 5 indtil motoren går i gang

Sådan startes en varm motor

1. Indstil choker til køreposition, se fig. 7B
2. Træk i startersnoren indtil motoren går i gang.

Sådan stoppes motoren

1. Slip gasreguleringshåndtaget.
2. Placer kontakten på (O), se fig. 6A

Maskinen arbejdsbyrde bør ikke overgå trimmerens kapacitet. Dette sikres ved altid at trimmer hovedet holder samme omdrejninger. Undgå at trimmer hovedet går ned i omdrejninger. Nedgang i omdrejninger kan være tegn på overbelastning.



Der kan forekomme vibrationer i styret under brug, derfor er det tilrådeligt at holde pause for hver 2. arbejdstime.

Brændstof

Advarsel:

- Dette produkt er udstyret med en 2-taktsmotor, der kræver 2-taktsolie tilsat benzinen.
- Brug altid blyfri benzin (minimum oktan 95)
- Anvend ikke færdigblandet benzin/olie fra benzinstationer, som er beregnet til brug i knallerter, motorcykler osv.
- Brug en godkendt 2-taktsolie til luftkølede motorer, motorsave, trimmer og lignende. (Brug ikke påhængsmotorolie eller smøringolie til biler). Bland i små mængder.
- Brug en ren og godkendt benzindunk til at blande benzinen med olie i.
- Bland olien og benzinen grundigt og ryst dunken hver gang før påfyldning.
- Brug IKKE en benzinblanding, der er mere end 90 dage gammel, da motoren i så fald kan have startproblemer. Opbevar aldrig samme benzinblanding i tanken i mere end 30 dage.

Blandingsinstruktion:

- Texas anbefaler Texas Motex 2TX blandet i forholdet 2,5%. Dette svarer til at 0,1 L 2-takt olie blandes med 4 L benzin. Følg dog altid olieproducentens anvisninger. dog altid minimum 2,5%.
- Brug altid olieleverandørens forskrifter vedrørende blandingsprocent, dog altid minimum 2,5%.

Ved lang tids opbevaring, tøm da altid tanken.

Ved påfyldning af benzin - er rygning og åben ild forbudt!

1. Skru benzindækslet af. Læg det på et rent underlag.
2. Hæld det olieblandede brændstof i tanken, undgå spild.
3. Skru øjeblikkeligt benzindækslet på og stram til med hånden.
4. Tør spildt brændstof op.

Bemærk! Sluk altid motoren før påfyldning, hæld aldrig brændstof på en maskine, der er i gang, eller hvor motoren er varm. Flyt mindst 3 meter væk fra påfyldningsstedet, før motoren startes. Hold minimum 2 minutters pause før optankning af brændstof.

Sikkerhedsadvarsler.

- ! Bland og opbevar altid brændstof i dunke, der er godkendt til dette.
- ! Bland kun brændstof udendørs, hvor der ikke forekommer gnister eller flammer.
- ! Vælg et egnet sted, sluk motoren, og lad den køle af minimum 2 minutter før optankning.
- ! Løsn brændstofdækslet forsigtigt for at tage trykket af tanken.
- ! Tør spildt brændstof af redskabet. Flyt det 3 meter væk fra påfyldningsstedet, før motoren startes..

Luftfilter

For korrekt ydelse og holdbarhed bør luftfilteret holdes rent.

- Fjern luftfilterdækslet ved at skrue skruen af, der fastholder dækslet.
- Luftfilteret vaskes i lunkent sæbe vand og skal herefter tørre grundigt. Væd det igen i lidt olie. Tryk evt. overskydende olie ud. Hvis filteret er slidt, bør det udskiftes.
- Filter og dæksel monteres igen. Vær opmærksom på at filter og dæksel skal sluttes tæt.

Luftfilteret skal renses for hver 5. time, dog oftere, når du arbejder i støvede områder.

Tændrør

Denne maskine er udstyret med et tændrør, der har en elektrodeafstand på 0,6 mm. For optimal ydelse, bør det udskiftes årligt.

Opbevaring

1. Tøm al brændstof af tanken.
2. Rens trimmeren, opbevar den frostfrit og hvor børn ikke kan komme til den.
3. Overhold alle sikkerhedsforskrifter vedr. sikker opbevaring og håndtering af benzin.

Smøring af hækkeklipper-del

Gearkassen er smurt fra fabrikken., men for hver 30-timers drift skal fedt genopfyldes. Supplere gearet med fedt, af typen: MULTIFAK EP-0.(varenr. 90306500) Afmonter bundpladen på hækkeklippergearet og påfyld fedt.

Bemærk venligst, at gearkassen altid skal være smurt (alle dele)

Skæret skal være velsmurt for at hindre friktion, og forlænge levetiden på skæret. Skæret skal smøres med en olie beregnet til formålet.

Smøring af savkæde

- Lad grensaven køre en 2-3 min i friløb.
- Placer grensaven på et plant underlag
- Afmonter låg
- Påfyld beholderen på grensaven med kædeolie (fyld helt op).

**Alt efter forholdene bør kædeolie påfyldes for hver 30-45 min arbejdstid, men tjek jævnligt!
Hvis grensaven kører uden olie, ødelægges kæden.**

Fejlfinding

PROBLEM	MULIG ÅRSAG	LØSNING
Motor vil ikke starte	1. Ingen gnist.	Undersøg tændrøret. Aftag tændrøret, sæt tændrørshætten på tændrøret, og læg tændrøret på metalcylinderen. Træk i startsnoren, og se om der kommer gnister fra tændrørets spids. Hvis der ikke er gnister, gentages dette med et nyt tændrør.
	2. Intet brændstof.	Tryk på spædebølden. Hvis problemet fortsætter, kontakt en forhandler/reparatør.
	3. Druknet motor.	Aftag tændrøret, og vend trimmeren rundt, så tændrørshullet vender mod jorden. Flyt chokeren til "Kør" og træk i startsnoren 10 til 15 gange. Rens tændrøret og skru det på igen, udskift eventuelt. Træk i startsnoren 3 gange med chokeren på "kør". Hvis motoren ikke starter, flyttes chokeren til "choker" og normal startprocedure foretages. Hvis motoren fortsat ikke starter, gentages proceduren med et nyt tændrør.
	4. Man skal trække hårdere i startsnoren, end da den var ny.	Kontakt en forhandler / reparatør.
Motoren starter, men vil ikke accelerere	Karburatoren skal justeres.	En reparatør skal kontaktes.
Motoren starter, men vil kun køre ved fuld gas på halv choker	Karburatoren skal justeres, repareres eller renses.	En reparatør skal kontaktes.
Motoren kommer ikke op på fuld gas og udsender kraftig røg.	1. Undersøg brændstoffets blandingsforhold.	Brug nyt brændstof med det rette blandingsforhold.
	2. Luftfilteret er beskidt.	Rens eller udskift.
	3. Karburatoren skal justeres.	En reparatør skal kontaktes.

PROBLEM	MULIG ÅRSAG	LØSNING
Motoren starter, kører og accelererer, men vil ikke gå i tomgang.	Karburatoren skal justeres.	En reparatør skal kontaktes.
Snøren kan ikke fremtrækkes.	1. Snøren er smeltet sammen.	Udskift. Brugeren kører evt. for tæt på sten og mure.
	2. Der er utilstrækkelig snøre på spolen.	Monter mere snøre.
	3. Snøren er slidt kort.	Fremtræk snøren, mens snørehuset skiftevis trykkes ned og slippes.
	4. Snøren er filtret sammen på spolen.	Tag snøren af spolen, og rul den op igen.
	5. Motor omdrejningerne er for langsomme.	Fremtræk snøren ved fuld gas.
Græs vikles omkring drivakselhus og strenghus.	1. Højt græs slås i jordhøjde.	Slå græsset oppefra og nedefter.
	2. Trimmeren anvendes ikke ved fuld gas.	Anvend trimmeren ved fuld gas.
Spoledåsen er sværd at dreje.	Gevindene er beskidte, beskadigede, eller fulde af græs.	Rens gevindene og smør dem med fedt hvis det ikke hjælper, udskiftes spolen, rens evt. for græs.
Der drypper olie fra udstødningen.	1. Trimmeren anvendes ikke ved fuld gas.	Anvend trimmeren ved fuld gas.
	2. Undersøg brændstoffets blandingsforhold.	Brug nyt brændstof og korrekt 2-taktsblanding.
	3. Luftfilteret er beskidt.	Rens eller udskift.
	4. Karburatoren skal justeres.	En reparatør bør kontaktes.

Table of Contents

Warning symbols	5
Specifications.....	6
Identification of symbols and safety instructions	15
Identification of parts.....	16
Assembly	16
Attaching the:.....	16
Use of blades.....	16
Changing from trimmer to brush cutter.....	17
Changing from brush cutter to trimmer.....	17
Replacement the trimmer cord	17
Operation	18
Start / Stop.....	18
Fuel.....	18
Filling of gasoline - Smoking prohibited!.....	19
Air filter.....	19
Spark plug.....	19
Storage	19
Lubrication of hedge trimmer accessory.....	19
Lubricating the chain on the pruner accessory.....	19
Troubleshooting	20
Schmierer der Heckenschere	26
EC Declaration of conformity.....	28

Spare parts

Part list and explosive drawings for the specific product; can be found on our website www.texas.dk. If you help find part numbers yourself, it will ease the service. For purchase of spare parts, please contact your dealer.

Identification of symbols and safety instructions

Warnings

- ! Children may never use the product. Adults may not use the product until they have read and understood the user manual.
- ! Only use this machine according to the function of the accessory.
- ! Never for any other purpose.
- ! Never start the engine indoors. Inhalation of exhaust fumes is dangerous.
- ! Clean the work area before using the tool. Remove all objects such as stones, glass, nails, wire and string that may be slung about or get stuck in the machine.

Follow these instructions to reduce the risk of personal injury.

- ! Use eye and ear protection.
- ! Use long pants, strong shoes and gloves.
- ! Keep all spectators, children, and pets at a distance of at least 10 meters.
- ! Always wear tight fitted clothes, while using the machine.
- ! Never use the machine when you are tired, feeling unwell or under influence of alcohol or drugs.
- ! The work area must be well lighted.
- ! Stand firm and in balance. Do not reach too far out.
- ! Keep the trimmer head, the blade, pruner, hedge and other warm surfaces away from your body.
- ! Keep the trimmer head / the blade below your waist.

- ! Never touch the area near the silencer and the cylinder as these parts get hot when the engine is running.
- ! Always stop the engine and take off the lid of the spark plug before making adjustments or repairs.
- ! Only use original spare parts. If not you may experience bad performance or injury and the warranty is invalid.
- ! Examine the tool for loose bolts and nuts, leakage etc. Replace any damaged parts. Replace the trimmer head / blade if it is cracked, chipped or damaged in any other way.
- ! Make sure that the trimmer head / blade is fitted correctly and securely fastened. If not this may lead to serious personal injury.
- ! Make sure that all safety guards and handles are correctly and securely fastened.
- ! The cord head rotates while the carburetor is adjusted. Wear protection and follow all safety instructions.
- ! Let the engine cool off before storage.
- ! Empty the fuel tank and fasten the brush cutter when it is transported on a flatbed.

Identification of parts

See fig.1 illustration:

A	Engine	C	Pruner	E	Brush cutter
B	Harness	D	Hedge trimmer (Adjustable 135°)	F	Grass trimmer

Assembly

Mount the handle as shown in Fig 2A. Ensure that the machine is in balance and bolts are tighten.

Attach the middle tube to the machine, fasten with butterfly knob. See fig 2B.

Attaching the:

Pruner

- C. Attach the pruner to the middle tube and fasten. See Fig. 2B.
It is recommended to lubricate the chain every 30-45 min

Hedge trimmer

- D. Attach the hedge trimmer to the middle tube and fasten. See Fig. 2B.

Brush cutter and Grass trimmer

- E/F. Attach the Brush cutter and Grass trimmer to the machine and fasten.
See fig 2B.

Use of blades

Pruner

- Do not use the saw (pruner) standing on a ladder or another aid in unstable position.
- Beware of falling branches.

Hedge trimmer

- Hedge scissors may be used not only on hedges but also to cut shrubs.
- The best cutting output may be obtained when the scissors are conducted at an approximate angle of 15° to the hedge.
- To obtain an even height of the hedgerow, it is recommended to have a conducting cord stretched along the hedge.
- Side surface area of the hedge will be trimmed by arched movements from down and upwards.

- Clean the unit after every use and check all the integrated tools and protection devices for damages.

Brush cutter and Grass trimmer

- When the engine is stopped the rotating blade must be held in grass or bush until it holds still.
- Always hold the machine with both hands.
- The machine must not be used if the safety guard is not correctly fitted and in mint condition.
- Always stop the engine before attempting to remove objects that may have stuck on the blade.
- Never touch or try to stop the blade while it is still spinning.
- A rotating blade may cause damage, as it continues to spin after the engine has stopped or the gas has been turned off. Always be in control of the tool until the blade has stopped spinning.
- Always make sure that the blade is mounted securely and correctly before every time it is used.
- Only use a sharp blade. Replace blades that are worn or damaged.
- Only use original spare parts.
- Only use the blade for weeds, grass and similar.
- Kickback is something that may occur when the rotating blade gets into contact with something, it cannot cut. This contact may have the effect, that the blade stops for a moment, and suddenly the tool is thrown away from the hard object that was hitting. This reaction may be so violent that the user loses control of the tool. Kickback may occur without warning if the blade is stuck, loses speed or impeded. This is most likely in areas where it is difficult to see the material that is being cut.
- The harness must always be used and adjusted to fit in the correct manner.
- Keep a firm grip on both handles while the blade is running. Keep the blade away from your body and below your waist.

Changing from trimmer to brush cutter

Dismounting the trimmer head See Fig 4B

1. Fit the Allen key (2) in the hole of the gear (3) to lock the gear in place.
2. Turn and remove the trimmer head (1) from the shaft.
3. Washers can now be removed.

Notice: Keep the parts for the trimmer head together for later use.

Mounting of blade. See Fig 4A

1. Fit the Allen key (2) in the hole of the gear (3) to lock the gear in place.
2. Fit the washer (7), blade (1), washer (6) and the holder (5) onto the axle.
3. Fit the nut (4). Fasten tightly anticlockwise. Make sure the blade is securely fasten.

Changing from brush cutter to trimmer

Dismounting the blade See Fig 4A

1. Fit the Allen key (2) in the hole of the gear (3) to lock the gear in place.
2. Loosen and remove the nut (4) that fastens the blade.
3. Washers, holder and blade can now be removed.

Notice: Keep the parts for the blade together for later use

Mounting of trimmer head. See Fig 4B

1. Fit the Allen key (2) in the hole of the gear (3) to lock the gear in place.
2. Fit the washers (4+6)
3. Mount the trimmer head (1) onto the shaft, turn it in place and make sure it is securely fasten.

Replacement the trimmer cord

Fig.5

1. Press on each side of the line compartment. The lid may now be removed.
2. Dismount the roll simply by pulling it. Leave the spring on the spool. Remove any bits of line.
3. Take 3-4 meters of new line (2,4 mm) and place it double in a loop-
4. Fit the loop in the middle of the spool and wind the nylon lines around the spool in each groove without twisting the line. Follow the direction of the arrows from bottom of the spool.
Do not overfill the spool!

5. Mount the line compartment in reverse order. First, fit the spring into its position. Then place the line in the two metal mortises of the line compartment.
6. Mount the lid. Ensure that it is fitted securely. Cut off excess nylon line.

Operation

- For moving the line forward you tap the trimmer head lightly against the ground while the engine runs at full speed.
- Hold the trimmer at an upright angle towards the area that is to be cut.
- Stones and walls, and poles cause the line to be worn down very fast.
- Small trees and bushes can be easily damaged by the brush cutter.
- See Fig. 8 for working direction for trimmer head and with blade.

Start / Stop.

How to start a cold engine

1. Place the brush cutter on a flat stable surface.
2. Set the switch to (I). See Fig. 6A
3. Press 8-10 times on the fuel pump under the air filter, see Fig. 6B.
4. Set the choke lever to start position, see Fig. 7A
5. Pull the start cord out slowly from engine until resistance is felt. Then pull strongly in start cord. Always feed the start cord back into the engine by hand. Repeat up to 3 times until initial ignition is heard.
6. Set the choke lever to drive position, see Fig. 7B
7. Pull the start cord (according to point 5) until the engine runs.

How to start a warm engine

1. Set the choke lever to drive position, see Fig. 7B
2. Pull the start cord until the engine runs.

How to stop the engine

1. Release the throttle button.
2. Set the switch to (O) position, see Fig. 6A



Vibrations may travel up into the handle during use. We therefore recommend taking a break every 2 hours.

Fuel

- This product is equipped with a two-stroke engine that demands two-stroke oil added to the petrol.
- Always use unleaded gasoline.
- Never use ready-mixed gasoline/oil from service stations that is normally used for mopeds, motorbikes, etc.
- Use a clean and approved petrol can for mixing the petrol with oil.
- Use an approved two-stroke oil for air cooled engines, chainsaws, trimmers etc. (Do not use oil for out board engines of boats. (Mix only small quantities).

Mixing instructions:

- We recommend the Texas Motex 2tx in a 2.5% mixture. That means mixing 0.1 l of 2-stroke oil with 4 l of unleaded gasoline.
- Always follow the guidelines of mixture given by oil manufacturer.

When storing the machine for more than 30 days you should empty the tank.

Filling of gasoline - Smoking prohibited!

1. Remove the gasoline cap slowly. Place it on a clean surface.
2. Carefully pour the oil mixed fuel into the tank. Beware of spilling.
3. Remount the gasoline cap properly.
4. Wipe any spilled fuel.

Notice! Always turn off the engine when refueling. Never add fuel on a running machine. Always let the engine cool for 2 minutes before refueling. Move more than 3 meters away from the place where you putted fuel on the engine before it is started.

Safety warnings

- ! Mix and store the fuel in approved containers. Mix the fuel outdoors where there are no sparks or flames.
- ! Choose a suitable place, turn off the engine and leave it to cool for 2 minutes before refueling.
- ! Remove the gasoline cap slowly in order to ease gasoline fumes pressure from the fuel tank.
- ! Wipe any spilled fuel. Move more than 3 meters away from the fueling site before starting the engine.

Air filter

For correct performance and durability the air filter must be kept clean.

1. Remove the lid of the air filter by unscrewing the screw that fastens the lid.
2. Wash the air filter in a lukewarm soap mixture. Leave it to dry. Pour on a little two-stroke oil Press out any surplus oil. Replace an old and worn filter.
3. Filter and lid is fitted again. Make sure that the filter and lid is securely tightened.

Clean the air filter for every 5 hours or more often if you work in dusty areas.

Spark plug

This machine is equipped with a spark with an electrode distance of 0,6 mm. For optimal performance it should be replaced once a year.

Storage

1. Empty all fuel from tank.
2. Clean the head, and store the machine frost free and out of reach for children.
3. Observe all safety precautions concerning safe storage and handling of gasoline.

Lubrication of hedge trimmer accessory

The gearbox is lubricated from the factory, but for every 30-hour operation Grease MUST be refilled. Top up with grease type: MULTIFAK EP-0 (No. 90306500) Remove the bottom plate of the hedge trimmer gear and fill with grease.

Please note that the gearbox must be lubricated at all-time (all parts)

The blades must be kept lubricated to prevent friction and to extend the durability.

Lubricating the chain on the pruner accessory

- Stop the engine
- Place saw on a flat surface
- Remove the lid.
- Add chain oil in the pruner container (top up).
- Pickup and start the product
- Let the pruner run idle for 2-3 min.
- Let the pruner run at full speed for 1 min.

Depending on the conditions you should add chain oil for every 30-45 minutes of use, so check oil level often. If the pruner is used without chain oil, the chain will be damaged.

Troubleshooting

PROBLEM	POSSIBLE CAUSE	SOLUTION
The engine does not start.	1. No spark.	Check the spark plug. Take off the spark plug, place the spark plug cap on the spark plug and place the spark plug on the metal cylinder. Pull the starter and check if there are sparks on the top of the spark plug. If there are no sparks repeat procedure with a new spark plug. If still no sparks contact local dealer.
	2. No fuel.	Press the fuel primer. If the problem persists, contact your local dealer.
	3. "Drowned" engine.	Remove the spark plug and turn the trimmer so that the spark plug hole faces the ground. Switch the choke to "RUN" and pull the starter 10-15 times. Clean the spark plug and fit it again. You may also replace the spark plug. Pull the starter 3 times with the choke switched to "RUN". If the engine does not start, move the choke to "Choke" and normal starting procedure is used. If the engine still does not start, repeat the procedure with a new spark plug.
	4. The starter must be pulled harder than when the machine was new.	Contact your local dealer.
The engine starts but does not accelerate.	The carburetor needs adjustment.	Contact your local dealer.
The engine starts but can only run on full power and on half choke	The carburetor must be adjusted, repaired or cleaned.	Contact your local dealer.
The engine does not run on full power and smokes heavily.	1. Check the mix of the fuel.	Use new fuel with the correct mix.
	2. The air filter is dirty	Clean or replace.
	3. The carburetor needs adjustment.	Contact your local dealer.
The engine starts, runs, and accelerates but Cannot run idle.	The carburetor needs adjustment.	Contact your local dealer.
The line cannot be pulled forward.	1. The line is melted together.	Replace. You may be using the tool too close to stones and walls.
	2. Too little line.	Fit more line.
	3. The line is worn short.	Pull out more line while alternately pressing the line head down and letting go.
	4. The line is entangled.	Remove the line from the spool and fit it again.
	5. The rotations of the engine are too slow.	Pull out more line at full speed.
Grass is wrapped around the gear head or line head.	1. Tall grass is cut at base.	Cut the grass from the top and downwards.
	2. The trimmer is not used at full speed.	Use the trimmer at full speed.
The spool head is difficult to turn.	The threads are dirty, damaged or full of grass.	Clean the threads and grease or change the spool head. Remove any grass.
Oil leaks from the exhaust	1. The trimmer is not used on full power.	Use full power
	2. Check the mix of the fuel.	Use new fuel and correct two-stroke mix.
	3. The air filter is dirty.	Clean or replace.
	4. The carburetor needs adjustment.	Contact your local dealer.

Inhaltsverzeichnis

Warnzeichen.....	5
Technische Daten.....	7
Zuordnung der Symbole und Sicherheitsanweisungen.....	21
Zuordnung der Teile.....	22
Zusammenbau.....	22
Montage der/des:.....	22
Verwendung der Schnittwerkzeuge.....	22
Umrüsten von Rasentrimmer auf Dickichtmesser.....	23
Umrüsten von Dickichtmesser auf Rasentrimmer.....	24
Auswechseln des Trimmerfadens.....	24
Betrieb.....	24
Start / Stopp.....	24
Kraftstoff.....	25
Tanken von Benzin – Rauchen verboten!.....	25
Luftfilter.....	26
Zündkerze.....	26
Lagerung.....	26
Schmieren der Heckenschere.....	26
Schmieren der Astsägekette.....	26
Fehlerbehebung.....	27
EG-Konformitätserklärung.....	28

Ersatzteile

Eine Teileliste und Explosionszeichnung für das jeweilige Produkt finden Sie auf unserer Website www.texas.dk. Wenn Sie die Teilenummern selbst herausuchen, helfen Sie uns, Sie schneller zu bedienen. Für den Kauf von Ersatzteilen wenden Sie sich bitte an Ihren Händler.

Zuordnung der Symbole und Sicherheitsanweisungen

Warnhinweise

- ! Kinder bzw. Personen, die diese Bedienungsanleitung nicht gelesen haben, dürfen die Maschine nicht verwenden.
- ! Benutzen Sie diese Maschine entsprechend der Funktion des verwendeten Anbaugeräts.
- ! Niemals zweckentfremdet verwenden.
- ! Starten Sie den Motor niemals in geschlossenen Räumen. Das Einatmen der Abgase ist gefährlich.
- ! Reinigen Sie den Arbeitsbereich vor Benutzung des Werkzeugs. Entfernen Sie alle Gegenstände wie Steine, Glas, Nägel, Drähte und Schnüre, die sich um die Maschine wickeln oder darin verklemmen könnten.

Sicherheitshinweise zur Verringerung des Verletzungsrisikos

- ! Tragen Sie Augen- und Gehörschutz.
- ! Tragen Sie lange Hosen, feste Schuhe und Handschuhe.
- ! Alle Anwesenden, besonders Kinder und Haustiere, sollten einen Abstand von mindestens 10 Metern einhalten.
- ! Tragen Sie während des Maschinenbetriebs stets eng anliegende Kleidung.
- ! Bedienen Sie die Maschine nicht, wenn Sie müde sind, sich unwohl fühlen oder unter dem Einfluss von Alkohol oder Medikamenten stehen.
- ! Der Arbeitsbereich muss gut beleuchtet sein.
- ! Achten Sie auf einen festen Stand und auf Ihr Gleichgewicht. Beugen Sie sich nicht zu weit vor.

- ! Halten Sie den Trimmerkopf, das Dickichtmesser, die Astsäge bzw. die Heckenschere und andere warme Oberflächen vom Körper fern.
- ! Halten Sie den Trimmerkopf/das Dickichtmesser unterhalb der Gürtellinie.
- ! Berühren Sie niemals den Bereich um den Schalldämpfer und den Zylinder. Diese Teile werden bei laufendem Motor heiß.
- ! Halten Sie immer den Motor an und entfernen Sie den Zündkerzenstecker, bevor Sie Einstellungen oder Reparaturen vornehmen.
- ! Verwenden Sie nur originale Ersatzteile. Anderenfalls können Funktionsstörungen oder Verletzungen die Folge sein, und die Garantie erlischt.
- ! Überprüfen Sie das Werkzeug auf lose Schrauben und Muttern, Undichtigkeiten usw. Ersetzen Sie ggf. beschädigte Teile. Ersetzen Sie den Trimmerkopf/das Dickichtmesser bei Sprüngen, Brüchen oder anderen Beschädigungen.
- ! Stellen Sie sicher, dass der Trimmerkopf/das Dickichtmesser richtig montiert und sicher befestigt ist. Andernfalls können schwere Verletzungen die Folge sein.
- ! Stellen Sie sicher, dass alle Schutzeinrichtungen und Griffe richtig und sicher befestigt sind.
- ! Der Trimmerkopf dreht sich beim Einstellen des Vergasers. Tragen Sie Schutzkleidung und befolgen Sie alle Sicherheitsanweisungen.
- ! Lassen Sie die Maschine auskühlen, bevor Sie sie einlagern.
- ! Stellen Sie beim Transport auf einem Pritschenwagen o. Ä. sicher, dass der Kraftstofftank leer und die Maschine gut gesichert ist.

Zuordnung der Teile

Siehe Darstellung in Abb. 1:

A	Motor	C	Astsäge	E	Dickichtmesser
B	Tragegurt	D	Heckenschere (um 135° verstellbar)	F	Rasentrimmer

Zusammenbau

Montieren Sie den Griff wie in Abb. 2 A gezeigt. Achten Sie darauf, dass die Maschine ausbalanciert ist und die Schrauben angezogen sind.

Befestigen Sie das mittlere Rohr mit der Flügelschraube an der Maschine. Siehe Abb. 2 B.

Montage der/des:

Astsäge

- C. Bringen Sie die Astsäge am mittleren Rohr an und ziehen Sie sie fest. Siehe Abb. 2 B. Schmieren Sie die Kette möglichst alle 30 bis 45 Minuten.

Heckenschere

- D. Bringen Sie die Heckenschere am mittleren Rohr an und ziehen Sie sie fest. Siehe Abb. 2 B.

Dickichtmesser und Rasentrimmer

- E/F. Bringen Sie das Dickichtmesser und den Rasentrimmer an der Maschine an und ziehen Sie sie fest. Siehe Abb. 2 B.

Verwendung der Schnittwerkzeuge

Astsäge

- Verwenden Sie die Astsäge nicht, wenn Sie auf einer Leiter oder einer anderen, nicht sicher stehenden Steighilfe stehen.
- Achten Sie auf herabfallende Äste.

Heckenschere

- Die Heckenschere kann sowohl an Hecken als auch an Sträuchern verwendet werden.
- Die beste Schnittleistung wird voraussichtlich erreicht, wenn die Heckenschere in einem Winkel von 15 Grad zur Hecke geführt wird.
- Für eine gleichmäßige Heckenhöhe sollten Sie eine Richtschnur entlang der Hecke spannen.
- Die Seiten der Hecke werden mit bogenförmigen Bewegungen von unten nach oben geschnitten.
- Reinigen Sie das Gerät nach jeder Verwendung und prüfen Sie alle integrierten Werkzeuge und Schutzvorrichtungen auf Schäden.

Dickichtmesser und Rasentrimmer

- Bei gestopptem Motor muss die rotierende Klinge noch bis zum Stillstand im Gras oder in der Hecke gehalten werden.
- Halten Sie die Maschine immer mit beiden Händen.
- Die Maschine darf nur verwendet werden, wenn die Sicherheitsabdeckung richtig montiert und in gutem Zustand ist.
- Stoppen Sie immer den Motor, bevor Sie versuchen, an der Klinge verklemmte Gegenstände zu entfernen.
- Berühren Sie niemals die Klinge und versuchen Sie nicht, sie zu stoppen, während sie sich noch dreht.
- Eine sich drehende Klinge kann Schäden verursachen. Sie dreht sich noch weiter, nachdem der Motor gestoppt oder die Kraftstoffzufuhr abgeschaltet ist. Halten Sie das Werkzeug so lange unter Kontrolle, bis die Klinge sich nicht mehr dreht.
- Stellen Sie vor jedem Gebrauch sicher, dass die Klinge richtig und sicher montiert ist.
- Verwenden Sie nur scharfe Klingen. Ersetzen Sie verschlissene oder beschädigte Klingen.
- Verwenden Sie nur originale Ersatzteile.
- Verwenden Sie die Klinge nur für Unkraut, Gras und ähnliches.
- Wenn die sich drehende Klinge auf etwas trifft, das sie nicht schneiden kann, kann es zu einem Rückschlag kommen. Die Berührung kann dazu führen, dass die Klinge für einen Augenblick stoppt, und das Werkzeug plötzlich von dem getroffenen harten Gegenstand zurückgeworfen wird. Dieser Rückschlag kann so heftig sein, dass der Benutzer die Kontrolle über das Werkzeug verliert. Rückschläge können ohne Vorwarnung auftreten, wenn die Klinge verklemmt, an Geschwindigkeit verliert oder gehemmt ist. Das geschieht am häufigsten in Bereichen, in denen das zu schneidende Material schlecht eingesehen werden kann.
- Verwenden Sie stets den Tragegurt und stellen Sie ihn richtig ein.
- Halten Sie beide Griffe gut fest, solange sich die Klinge dreht. Halten Sie die Klinge vom Körper entfernt und unterhalb der Gürtellinie.

Umrüsten von Rasentrimmer auf Dickichtmesser

Abnehmen des Trimmerkopfs (siehe Abb. 4 B)

1. Setzen Sie den Inbusschlüssel (2) in die Öffnung des Getriebes (3) ein, um das Getriebe festzustellen.
2. Drehen Sie den Trimmerkopf (1) und nehmen Sie ihn von der Welle ab.
3. Die Unterlegscheiben können jetzt abgenommen werden.

Hinweis: Bewahren Sie die Teile des Trimmerkopfs für späteren Gebrauch zusammen auf.

Montieren des Dickichtmessers (siehe Abb. 4 A)

1. Setzen Sie den Inbusschlüssel (2) in die Öffnung des Getriebes (3) ein, um das Getriebe festzustellen.
2. Setzen Sie Unterlegscheibe (7), Dickichtmesser (1), Unterlegscheibe (6) und die Halterung (5) auf die Welle.
3. Setzen Sie die Mutter (4) auf. Drehen Sie sie gegen den Uhrzeigersinn fest. Stellen Sie sicher, dass die Klinge fest angezogen ist.

Umrüsten von Dickichtmesser auf Rasentrimmer

Abnehmen des Dickichtmessers (siehe Abb. 4 A)

1. Setzen Sie den Inbusschlüssel (2) in die Öffnung des Getriebes (3) ein, um das Getriebe festzustellen.
2. Lösen und entfernen Sie die Mutter (4), mit der die Klinge befestigt ist.
3. Unterlegscheiben, Halterung und Klinge können nun abgenommen werden.

Hinweis: Bewahren Sie die Teile des Dickichtmessers für späteren Gebrauch zusammen auf.

Montieren des Trimmerkopfs (siehe Abb. 4 B)

1. Setzen Sie den Inbusschlüssel (2) in die Öffnung des Getriebes (3) ein, um das Getriebe festzustellen.
2. Setzen Sie die Unterlegscheiben (4+6) auf.
3. Setzen Sie den Trimmerkopf (1) auf die Welle, drehen Sie ihn in Position und stellen Sie sicher, dass er fest angezogen ist.

Auswechseln des Trimmerfadens

Abb. 5

1. Drücken Sie auf beide Seiten des Fadenfachs. Der Deckel kann jetzt entfernt werden.
2. Ziehen Sie die Rolle heraus. Lassen Sie die Feder an der Spule. Entfernen Sie Reste des Fadens.
3. Befestigen Sie 3–4 Meter neuen Faden (2,4 mm) und legen Sie ihn doppelt.
4. Bringen Sie die Schleife in der Mitte der Spule an und wickeln Sie die Nylonfäden in den Nuten um die Spule, ohne den Faden zu verdrillen. Folgen Sie den Pfeilen von der Unterseite der Spule her. Überfüllen Sie die Spule nicht!
5. Montieren Sie das Fadenfach wieder in umgekehrter Reihenfolge. Setzen Sie zunächst die Feder wieder ein. Führen Sie dann den Faden durch die beiden Metalllöcher des Fadenfachs.
6. Setzen Sie den Deckel auf. Stellen Sie sicher, dass er fest sitzt. Schneiden Sie überschüssigen Nylonfaden ab.

Betrieb

- Um den Faden nachzuführen, tippen Sie mit dem Trimmerkopf leicht auf den Boden, solange der Motor mit Vollgas läuft.
- Halten Sie den Rasentrimmer in einem geraden Winkel zur zu schneidenden Stelle.
- Steine, Mauern und Holz führen zu einer sehr schnellen Abnutzung des Fadens.
- Kleine Bäume und Büsche können vom Dickichtmesser leicht beschädigt werden.
- Die Arbeitsrichtung mit dem Trimmerkopf und dem Dickichtmesser ist in Abb. 8 dargestellt.

Start / Stopp

Starten eines kalten Motors

1. Legen Sie die Maschine auf eine flache Oberfläche.
2. Stellen Sie den Schalter auf (I). Siehe Abb. 6 A.
3. Drücken Sie 8–10 Mal auf den Einspritzknopf unter dem Luftfilter, siehe Abb. 6 B.
4. Schalten Sie den Choke auf Startposition, siehe Abb. 7 A.
5. Ziehen Sie das Starterseil langsam aus dem Motor heraus, bis Sie einen Widerstand spüren. Ziehen Sie dann kräftig am Starterseil. Führen Sie das Starterseil immer von Hand zurück in den Motor. Wiederholen Sie den Vorgang bis zu dreimal, bis Sie die erste Zündung hören.
6. Schalten Sie den Choke auf Betriebsposition, siehe Abb. 7 B.
7. Ziehen Sie am Starterseil (wie unter Punkt 5), bis der Motor läuft.

Starten eines warmen Motors

1. Schalten Sie den Choke auf Betriebsposition, siehe Abb. 7 B.
2. Ziehen Sie am Starterseil, bis der Motor läuft.

Stoppen des Motors

1. Lassen Sie den Gashebel los.
2. Stellen Sie den Schalter auf die Position (O), siehe Abb. 6 A.



Während des Gebrauchs können sich Vibrationen bis in die Griffe übertragen. Wir empfehlen daher alle 2 Stunden eine Pause.

Kraftstoff

- Dieses Produkt ist mit einem Zweitaktmotor ausgestattet, der einen Zusatz von Zweitaktöl zum Benzin erfordert.
- Verwenden Sie immer bleifreies Benzin.
- Verwenden Sie niemals ein Benzin-Öl-Gemisch von der Tankstelle, das normalerweise für Mopeds, Motorräder u. Ä. verwendet wird.
- Verwenden Sie einen sauberen und zugelassenen Benzinkanister zum Mischen mit Öl.
- Verwenden Sie zugelassenes Zweitaktöl für luftgekühlte Motoren, Motorsägen, Trimmer usw. Verwenden Sie kein Öl für Außenbordmotoren. (Mischen Sie nur kleine Mengen).

Mischanweisungen:

- Wir empfehlen Texas Motex 2tx in einer Konzentration von 2,5 %, d. h. 0,1 l Zweitaktöl werden mit 4 l unverbleitem Benzin gemischt.
- Befolgen Sie stets die Mischungsanweisungen des Ölherstellers.

Wenn Sie die Maschine länger als 30 Tage einlagern, sollten Sie den Tank entleeren.

Tanken von Benzin – Rauchen verboten!

1. Nehmen Sie den Tankdeckel langsam ab. Legen Sie ihn auf eine saubere Fläche.
2. Gießen Sie das Öl-Benzin-Gemisch vorsichtig in den Tank. Achten Sie darauf, nichts zu verschütten.
3. Setzen Sie den Tankdeckel wieder ordnungsgemäß auf.
4. Wischen Sie verschütteten Kraftstoff auf.

Hinweis! Schalten Sie den Motor vor dem Betanken immer aus. Tanken Sie niemals eine laufende Maschine. Lassen Sie den Motor stets 2 Minuten lang abkühlen, bevor Sie die Maschine betanken. Entfernen Sie sich mindestens 3 Meter von der Stelle, wo Sie den Motor betankt haben, bevor Sie den Motor starten.

Sicherheitshinweise

- ! Mischen und lagern Sie den Kraftstoff in zugelassenen Behältern. Mischen Sie den Kraftstoff im Freien, entfernt von Funken oder Flammen.
- ! Wählen Sie eine geeignete Stelle, stellen Sie den Motor ab und lassen Sie ihn vor dem Nachtanken 2 Minuten lang abkühlen.
- ! Nehmen Sie langsam den Tankdeckel ab, damit die unter Druck stehenden Benzindämpfe aus dem Kraftstofftank entweichen können.
- ! Wischen Sie verschütteten Kraftstoff auf. Entfernen Sie sich mindestens 3 Meter von der Stelle, wo Sie den Motor betankt haben, bevor Sie den Motor starten.

Luftfilter

Der Luftfilter muss sauber gehalten werden, um gutes Funktionieren und eine lange Nutzungsdauer zu gewährleisten.

1. Entfernen Sie den Deckel vom Luftfilter, indem Sie die Befestigungsschraube vom Deckel abschrauben.
2. Waschen Sie den Luftfilter in einer lauwarmen Seifenlauge aus. Lassen Sie ihn trocknen. Gießen Sie etwas Zweitaktöl darauf. Drücken Sie überschüssiges Öl heraus. Ersetzen Sie alte und verschlissene Filter.
3. Montieren Sie Filter und Deckel wieder. Stellen Sie sicher, dass der Filter und der Deckel gut sitzen.

Reinigen Sie den Luftfilter alle 5 Stunden oder häufiger, wenn Sie an staubigen Stellen arbeiten.

Zündkerze

Diese Maschine ist mit einer Zündkerze mit einer Zündstrecke von 0,6 mm ausgerüstet. Sie sollte einmal jährlich ersetzt werden, um gutes Funktionieren zu gewährleisten.

Lagerung

1. Entfernen Sie sämtlichen Kraftstoff aus dem Tank.
2. Reinigen Sie den Kopf und lagern Sie die Maschine an einer frostfreien Stelle außerhalb der Reichweite von Kindern.
3. Treffen Sie alle Sicherheitsvorkehrungen zur sicheren Lagerung und Handhabung von Benzin.

Schmieren der Heckenschere

Das Getriebe ist bei Lieferung geschmiert. Es MUSS jedoch jeweils nach 30 Betriebsstunden Schmierstoff nachgefüllt werden. Füllen Sie nach mit Schmierstoff vom Typ: MULTIFAK EP-0. (Nr 90306500) Entfernen Sie die Bodenplatte des Heckenschere Gang und füllen mit Fett.

Beachten Sie, dass das Getriebe ständig geschmiert sein muss (alle Teile).

Die Klingen müssen zur Vermeidung von Reibung sowie für eine längere Lebensdauer geschmiert gehalten werden. Schmieren Sie die Klingen mit Heckenscherenöl von Texas, Teile-Nr. 90306507, oder mit Heckenscherenöl eines anderen Herstellers.

Schmieren der Astsägekette

- Legen Sie die Säge auf eine ebene Oberfläche.
- Nehmen Sie den Deckel ab.
- Füllen Sie Kettenöl in den Astsägebehälter ein (Oberseite nach oben).
- Start die product du lassen Sie die Astsäge 2–3 Minuten im Leerlauf laufen.

Je nach Arbeitsbedingungen müssen Sie alle 30 bis 45 Minuten Betrieb Kettenöl nachfüllen. Prüfen Sie daher regelmäßig den Ölstand. Wird die Astsäge ohne Kettenöl betrieben, wird die Kette beschädigt.

Fehlerbehebung

FEHLER	MÖGLICHE URSACHE	LÖSUNG
Der Motor startet nicht.	1. Kein Funke.	Überprüfen Sie die Zündkerze. Nehmen Sie die Zündkerze heraus, stecken Sie den Zündkerzenstecker auf die Zündkerze und legen Sie die Zündkerze auf den Metallzylinder. Ziehen Sie am Starterseil und überprüfen Sie den oberen Teil der Zündkerze auf Funkenbildung. Wenn keine Funken entstehen, wiederholen Sie den Vorgang mit einer neuen Zündkerze. Wenn auch dann keine Funken entstehen, nehmen Sie Kontakt mit Ihrem Händler vor Ort auf.
	2. Kein Kraftstoff.	Drücken Sie den Einspritzknopf. Wenn das Problem weiter besteht, nehmen Sie Kontakt mit Ihrem Händler vor Ort auf.
	3. Motor „säuft ab“.	Entfernen Sie die Zündkerze und drehen Sie den Trimmer, so dass das Zündkerzenloch nach unten zeigt. Stellen Sie den Choke in die Betriebsstellung und ziehen Sie 10–15 Mal am Starterseil. Reinigen Sie die Zündkerze und setzen Sie sie wieder ein. Sie können die Zündkerze auch auswechseln. Ziehen Sie dreimal am Starterseil mit dem Choke in Betriebsstellung. Wenn der Motor nicht startet, stellen Sie den Choke auf die Startstellung und starten Sie normal. Wenn der Motor noch immer nicht startet, wiederholen Sie den Vorgang mit einer neuen Zündkerze.
	4. Am Starterseil muss fester gezogen werden als nach Kauf der Maschine.	Nehmen Sie Kontakt mit Ihrem Händler vor Ort auf.
Der Motor startet aber beschleunigt nicht.	Der Vergaser muss eingestellt werden.	Nehmen Sie Kontakt mit Ihrem Händler vor Ort auf.
Der Motor startet, aber läuft nur mit Vollgas und mit halbem Choke.	Der Vergaser muss eingestellt, repariert oder gereinigt werden.	Nehmen Sie Kontakt mit Ihrem Händler vor Ort auf.
Der Motor läuft nicht mit voller Leistung und raucht stark.	1. Überprüfen Sie die Kraftstoffmischung.	Verwenden Sie neuen, richtig gemischten Kraftstoff.
	2. Der Luftfilter ist schmutzig.	Reinigen oder ersetzen.
	3. Der Vergaser muss eingestellt werden.	Nehmen Sie Kontakt mit Ihrem Händler vor Ort auf.
Der Motor startet, läuft und beschleunigt, aber kann nicht im Leerlauf laufen.	Der Vergaser muss eingestellt werden.	Nehmen Sie Kontakt mit Ihrem Händler vor Ort auf.
Der Faden kann nicht ausgezogen werden.	1. Der Faden ist zusammengeschmolzen.	Ersetzen. Vermutlich verwenden Sie das Werkzeug zu nahe an Steinen und Mauern.
	2. Zu wenig Faden.	Füllen Sie Faden nach.
	3. Der Faden ist kurz durch Abnutzung.	Ziehen Sie mehr Faden heraus, indem Sie abwechselnd den Fadenkopf drücken und loslassen.
	4. Der Faden hat sich verheddert.	Entfernen Sie den Faden von der Spule und legen Sie ihn wieder ein.
	5. Die Motordrehzahl ist zu langsam.	Ziehen Sie bei Vollgas mehr Faden heraus.
Gras hat sich um den Getriebekopf oder den Fadenkopf gewickelt.	1. Hohes Gras wurde unten abgeschnitten.	Schneiden Sie das Gras von oben nach unten.
	2. Der Trimmer wird nicht bei Vollgas benutzt.	Benutzen Sie den Trimmer bei Vollgas.
Der Spulenkopf lässt sich schwer drehen.	Die Fäden sind schmutzig, beschädigt oder voller Gras.	Reinigen Sie die Fäden und schmieren oder ersetzen Sie den Spulenkopf. Entfernen Sie alles Gras.
Öl entweicht mit dem Abgas.	1. Der Trimmer wird nicht bei Vollgas benutzt.	Benutzen Sie ihn mit Vollgas
	2. Überprüfen Sie die Kraftstoffmischung.	Verwenden Sie neuen Kraftstoff mit der richtigen Zweitaktmischung.
	3. Der Luftfilter ist schmutzig.	Reinigen oder ersetzen.
	4. Der Vergaser muss eingestellt werden.	Nehmen Sie Kontakt mit Ihrem Händler vor Ort auf.



Producent • Manufacturer • Hersteller

Texas Andreas Petersen A/S

Erklærer herved at materiel • Hereby certifies that the following • Erklært hermit, dass die Maschine

Buskrydder Benzin • Brushcutter gasoline • Benzin-Freischneider

BCD43M

Er fremstillet i overensstemmelse med følgende direktiver • Is in compliance with the specifications of the machine directive and subsequent modifications • Mit folgenden einschlägigen Richtlinien übereinstimmt

2006/42/EC - 97/68/EC - 2004/108/EC

Overensstemmelsesvurdering procedure i henhold til bilag III/VI • Conformity assessment procedure according to Annex III/VI • Konformitätsbewertungsverfahren gemäß Anhang III/VI

2000/14/EC amended by 2005/88/EC

Materiellet er udført i henhold til følgende standarder • Conforms with the following standards • Und die Anforderungen folgender Normen erfüllt

EN ISO 11681-1:2011 - EN ISO 14982:2009

S/N: 1601260001 – 1812269999

e11*97/68SA*2012/46*3342*00

Texas Andreas Petersen A/S - keeper of documentation
Knullen 22 • DK-5260 Odense S

14.10.2016

Martin Enslev, Product Manager
(authorised representative for Texas Andreas Petersen A/S and responsible for technical documentation)